

# 微笑之源

關心您身心靈的健康

#013 春季號 2019-04月

## 本期要目

- 01 本季主題：2016-2018 成果回顧  
09 勇源花絮：健康之路 醫療工作坊

- 10 勇源婦女健康專區：乳癌病友會成立大會  
13 最新資訊

## 2016-2018 大事回顧



2018/12  
協同輔大附設醫院開辦第一梯次  
「乳癌病友醫療工作坊」

2019/01/12  
天主教輔仁大學附設醫院  
乳癌病友會成立大會



2018/11  
第三屆董監事改選

2017~2018  
數位學習教材建置籌備規劃  
建置乳癌個案管理關懷網絡



2017/10/24  
天主教輔仁大學附設醫院勇源婦女健康中心  
成立揭牌儀式/專題演講



2017/04  
主辦全國性2017年度系列徵件活動  
「微愛無限」乳癌防治標語與吉祥物娃娃命名



2016/07/04  
與SUSAN. G KOMEN FOUNDATION簽署  
「台、美NGO乳癌防治合作意向共同聲明」



2016/05/21  
獲贈台灣營養學會  
「社區營養教育貢獻獎」

2016/04  
基金會季刊「微笑之源」創刊

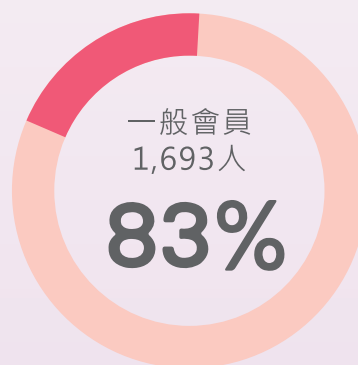
2016/03  
第二屆董監事改選

## 經營出版

基金會官方網站成立於2014年，截至2018年12月閱覽人次逾

# 580,000

會員人數2,042位

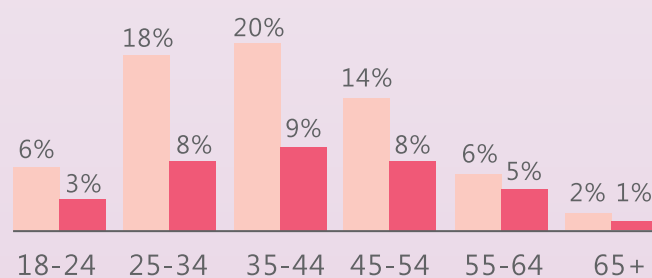


臉書粉絲團共累積



2,595個讚

臉書粉絲各年齡層男女比例



## 出版品發行

為廣泛傳遞乳癌防治、治療照護、婦女保健等相關議題基金會發行電子報、季刊、紓壓CD、乳癌防治小卡等文宣出版品。



## 防治推廣

### 健康講座



### 乳癌防治宣導活動



### 健康促進



## 急難救助

年度	申請人數	補助人數		補助金額	年度補助總額
		中低收入戶	一般病友		
2016	78	4	55	50,000-150,000	3,250,000
2017	102	4	63	50,000-150,000	3,750,000
2018	110	3	58	50,000-150,000	3,350,000

自2014年起基金會開始提供治療中的乳癌病友經濟上的部分補助，協助乳癌病友面對因罹病引起之生活危機，減輕個人與家庭經濟負擔。補助對象以中、低收入乳癌患者為優先，其次為一般患者。邀請醫師與社工等專家成立急難救助審查委員會，確認每年補助範圍與名單。



2018上半年度受補助病友致本會感謝函一紙。



# 病友支持 乳癌希望學校

勇源  
關懷講堂  
2016



綜合性  
工作坊  
2016-2017



主題性  
工作坊  
2016-2018



醫療  
工作坊  
2018-2019



## 乳癌專書出版 2016-迄今



### 《乳癌康復新希望》

2016年出版，內容由李明瑱教授主筆，集結15位臨床醫療專家學者的乳癌專業知識與實務關懷病友經驗，協助讀者瞭解乳癌、戰勝乳癌。



### 《10堂愛與療癒的體驗課》

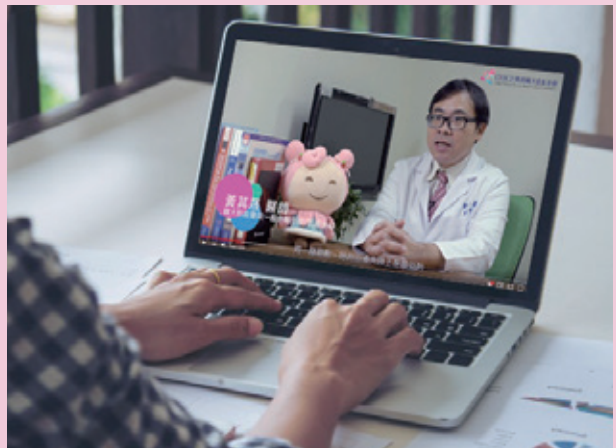
2017年出版，由李明瑱教授主編，運用東西方哲學加上五感，透過實作活動引導，幫助讀者面對負面情緒，療癒身心靈。

## 數位學習平台 2017-迄今



### 【醫療篇】

乳癌類型、治療方法等介紹，由輔大附設醫院不同科別醫師群擔任教材影片主講人。



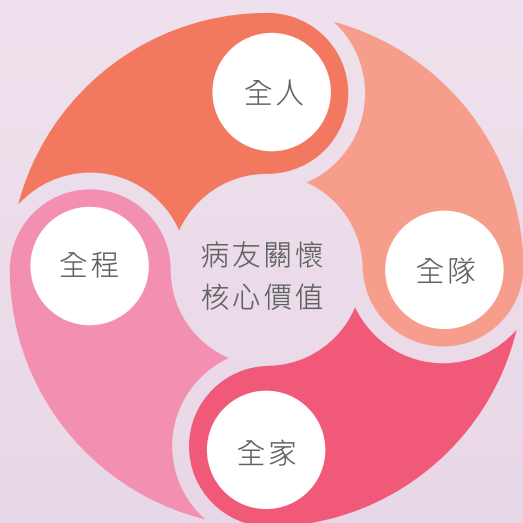
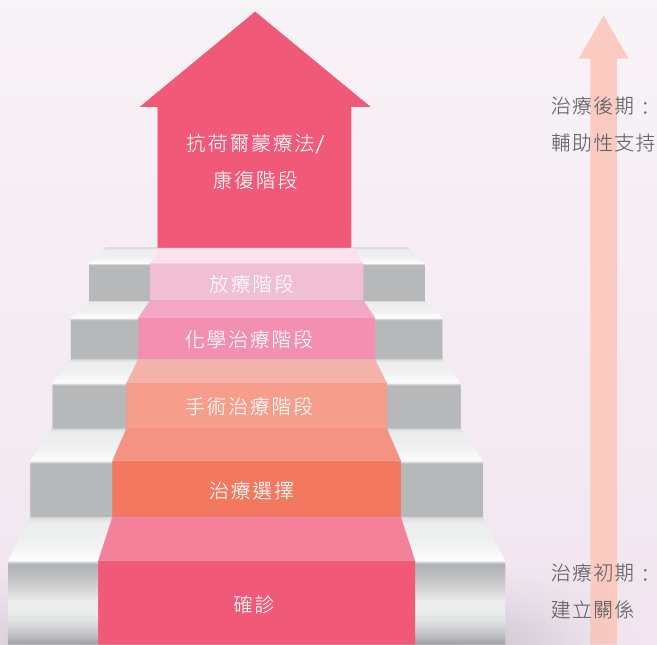
### 【營養篇】

以癌友的飲食營養為主軸，由輔大營養科學系校友陳盈蓉營養師擔任教材影片主講人。



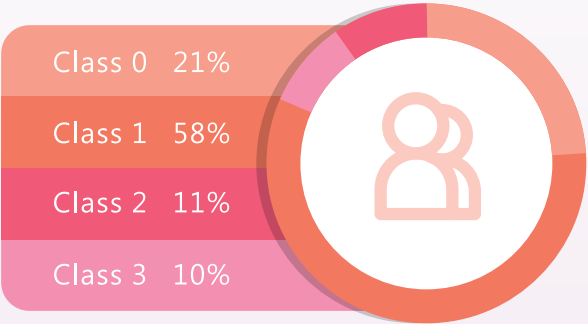
## 乳癌病友關懷照護系統

建立輔醫乳癌病友關懷訪視模式，乳癌個案管理師為《全程陪伴》關懷照護。自病人確診治療初期，乳癌個案管理師採取主動出擊、建立良好的醫病關係，不同治療階段的衛教說明、情緒支持、社工資源轉介等面向的輔助性支持，陪伴病友度過這治療的階段，逐步邁向重生康復之路。



本會乳癌個案管理師採用全人「提供病人身、心、靈全面照顧」、全隊「多專科團隊—結合醫師、護理同仁、社工、牧靈、營養、心理、復健及志工等人員共同照顧」、全家「以病人和家屬為照顧中心」、全程「自確診—治療—康復—復發或轉移—臨終全程陪伴」，透過此四全模式展現病友關懷的核心價值。

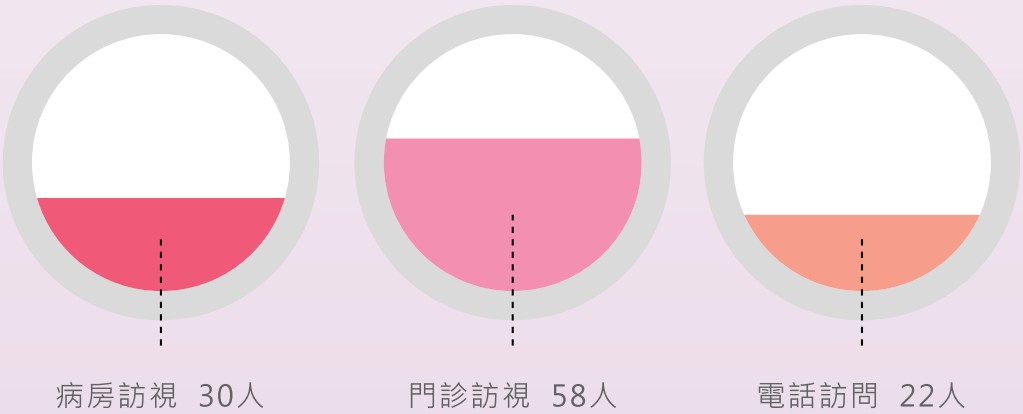
天主教輔仁大學附設醫院乳癌病友分類



天主教輔仁大學附設醫院  
勇源婦女健康中心乳房外科，  
自2017年10月至2018年12月，  
共計收案108人，其中留於輔  
仁大學附設醫院治療個案約略  
77%。

自2018年06月起，個案管理師進行訪視，透過門診、病房訪視或是  
電話訪視等方式，進行個案追蹤與關懷。經由門診、病房訪視途徑，適時  
提供病友醫療相關資訊、社會資源評估與情緒支持，目前訪視量110人次。

乳癌病友訪視人次



新診斷乳癌病友向乳癌  
個管師尋求諮詢服務。







## 真善美聖 健康之路 醫療工作坊

許媛婷 | 編輯部

乳癌患者於初診斷的時候，常出現的反應現象，不外乎是害怕外觀的改變、擔心治療的副作用、害怕自己是不是會面臨死亡，進而將自己封閉起來。為避免乳癌姐妹們因恐懼而逃避正規的醫學治療，基金會協同輔大醫院醫療團隊與人文處的夥伴們，從診斷、治療、復健、社會支持等面向，設計一系列課程讓乳癌姐妹生理 - 心理 - 社會達到平衡狀態，一同攜手邁向康復之旅。



基金會希望能透過10堂課程的安排，結合醫療團隊、心靈體驗及信仰支持的模式，讓乳癌姐妹、家屬、志工人員，能更進一步『認識乳癌』這個疾病，並逐一呈現病友治療過程中可能面對的問題。

初診斷為乳癌病人時，首先應了解『認識乳癌 - 解析自我類型及個人化治療』；接受乳房切除手術或施裝人工血管時，則給予『術後照護、傷口護理、人工血管照護』的知識，當手術完成後，若有全數切除淋巴結的病人，需了解『術後復健、淋巴水腫控制』；倘若部份病友需要進行化學治療時，『常見的化學、標靶治療的方式、副作用的因應之道』便是他們應該知道的；再者局部切除或是腫瘤大小過大

、淋巴顆數過多者需面臨放射線治療時，該知道『常見的放射線治療方式、副作用因應之道』。當治療結束後，如何定期追蹤與抗荷爾蒙療法『重生 - 抗荷爾蒙治療與如何進行追蹤』，以上都是乳癌姐妹於抗癌過程，常會面臨的醫療狀況，所以我們特別邀請輔大醫院勇源婦女健康中心專業醫師團隊 - 乳房外科醫師、血液腫瘤科醫師、放射腫瘤科醫師群為姐妹們授業解惑。

為求病友們身心靈和諧，基金會也邀請護理系的教授教導病友們治療中生活照護的重點『常見的化放療的生活照護』、輔大醫院營養科主任教授治療期間如何吃的營養『癌症治療期間飲食原則及保健食品大哉問』、輔大醫院社工師與保險志工分享如何尋求社會資源以改善經濟困難『社福資源介紹、檢視商業保險 - 好險有您』，除此之外，請愛運動館的資深老師帶領重新認識自我身體『舞動人生』，每堂課更搭配本會出版的『10堂愛與療癒的體驗課』，引導大家依抗癌旅途的心路歷程，體驗不同的活動。每堂課最後由輔大醫院人文處處長與使命副院長，透過『德行畫作』一同撫慰、療癒姐妹們的心靈。

結合醫療、營養、運動、心理、社會資源等多面向的課程，是本會初次與輔大醫院合作的抗癌之旅。許多姐妹從一開始的擔心、害怕，經過時間的淬煉，到願意敞開心胸、不遠千里地前來參與每一堂課程，互相分享內心，便是這10堂課最大的價值，而未來基金會會與輔大醫院團隊結合「真、善、美、聖」的理念，期盼能夠牽領更多乳癌姐妹們一起邁向健康之路。🐾



## 邁向真善美聖的一大步 輔仁大學附設醫院乳癌病友會成立大會

吳青凡 | 編輯部

108年1月12日這一天，輔大附設醫院六樓任顯群講堂未到中午就瀰漫著熱鬧的氣氛，工作人員的布置、表演團體的排練等，一切都是為了即將到來的「天主教輔仁大學附設醫院乳癌病友會成立大會」所做的準備。



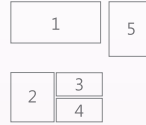




輔大附設醫院在校友陳致遠先生的捐贈之下成立了勇源婦女健康中心，整合乳房外科、婦產科成為以女性為主的醫療中心，開院一年多以來收治不少乳癌病友，為了讓這些乳癌病友及家屬在面對罹病、治療、康復期間能有更多支持的力量，決定在基金會的協助之下成立乳癌病友的病友會，訂於108年1月12日星期六下午1點舉行乳癌病友會成立大會，邀請輔大附設醫院乳癌病友、基金會病友會員，及輔醫相關醫療團隊、基金會董監事、友好醫院病友團體等各界貴賓一同蒞臨參與。

成立大會在輔大江漢聲校長、輔大附設醫院王水深院長、勇源輔大乳癌基金會陳致遠創辦人等貴賓致詞之下揭開序幕，接著由附醫柯博識使命副院長進行祈福禮儀式。成立大會也邀請到其他病友團體共襄盛舉，基金會歌唱工作坊的學員獻唱了兩首歌曲—《小雨中的回憶》與《雙人枕頭》，展現歌唱課程的成果；中華民國乳癌病友協會的姐妹們帶來《指語飛舞》手語舞蹈表演；新光好姐妹聯誼會熱情演出《玫瑰玫瑰我愛你》舞蹈，以及壓軸的康泰開懷聯誼會《健康快樂GOGOGO》帶動全場觀眾齊跳抖肩舞炒熱現場氣氛，活力四射的病友姐妹們讓成立大會增添不少歡樂氣息。

活動中也穿插了乳癌病友分享，邀請黃



1. 輔仁大學附設醫院乳癌病友會成立大會大合照
2. 神父 柯博識 使命副院長進行祈福儀式
3. 輔仁大學附設醫院乳癌醫療團隊
4. (由右至左依序為) 輔仁大學附設醫院乳癌病友會 黃譚宇 會長；輔仁大學 江漢聲 校長；輔仁大學附設醫院 王水深 院長；輔仁大學附設醫院乳房外科 黃其晟 主任 之合影
5. 勇源輔大乳癌基金會創辦人 陳致遠 先生致詞

譚宇女士分享她的抗癌經驗；身為輔大校友的譚宇姐妹一直很支持母校活動與輔大附設醫院建置；她也是基金會的資深病友會員，活躍於各種病友課程，並於課後主動關心其他病友姐妹，在工作之餘還很積極正面的生活態度非常鼓舞人心。大會也特別頒發感謝狀給表演的團體與黃譚宇女士，感謝這些樂於分享愛與快樂的病友姐妹，並在溫馨愉悅的氣氛之下全體合影留念。

經過短暫的茶敘之後，輔成立的病友會即舉行第一屆會員大會，首先邀請到中華民國乳癌病友協會的黃淑芳理事長給予祝福與指導；而會員大會分為兩部分進行：一是會長副會長介紹、病友會命名，二是輔醫乳癌團隊介紹與Q&A座談時間。輔大附設醫院第一屆乳癌病友會的會長由上述提到非常熱心積極的黃譚宇姐妹擔任，副會長則是由經驗豐富、曾任雙和彩虹聯誼會會長的吳卉汝姐妹擔任，希望藉由兩位姐妹不同的專長帶領病友會向前邁進。接著由會長與副會長帶著大家為病友會的名字集思廣益，最後參考了天主教輔大醫院的精神，將病友會命名為「真善美聖聯誼會」，期許病友會能夠發揮愛與美好的價值，陪伴輔醫的乳癌病友走過抗癌的階段。最後由輔醫乳癌團隊召集人黃其晟主任主持Q&A時間，並邀請乳房外科塗昭江醫師、整形外科張世人醫師、整形外科劉昌杰醫師、放腫科王裕仁醫師回覆病友關於治療、重建等醫療專業問題，在與病友互動的過程中讓與會者對輔醫乳癌醫療團隊有更進一步認識，而病友會與乳癌團隊也會有更緊密的結合。

輔大附設醫院乳癌病友會成立大會就在第一次會員大會結束後完美落幕，但對「真善美聖聯誼會」來說這只是開始，未來將會逐步規劃關懷、聯誼、陪伴等多方面的病友交流網絡，讓輔醫確診、治療、追蹤的乳癌病友們都能安心走過抗癌與康復之路。🍷



1	4
2	5
3	6

1. 勇源輔大乳癌基金會 賴洋珠 董事長（右三）頒贈感謝狀給予公義盛舉的病友團
2. 勇源輔大乳癌基金會之歌唱工作坊學員獻唱《小雨中的回憶》與《雙人枕頭》
3. 中華民國乳癌病友協會帶來《指語飛舞》手語表演
4. 康泰關懷聯誼會邀請全場嘉賓一同《健康快樂GOGOGO》
5. 新光好姐妹充滿熱情的《玫瑰玫瑰我愛你》舞蹈
6. 輔仁大學附設醫院病友會 黃譚宇 會長(右)、吳卉汝 副會長(左)之致詞分享



## 乳房重建醫療補助申請辦法

### 補助對象

### 可自行申請

因乳癌治療而執行乳房重建手術者，請於**重建手術一年內**提出申請。

### 受理日期

自公告日起至今年09月30日止（以郵戳為憑），符合審查資格者將於12月底前完成撥款。

### 檢附文件

- 請至本會官網下載
  - 補助申請表
  - 急難救助專業審查切結保證書
  - 個人資料告知暨同意書
- 醫療證明
  - 醫院診斷證明書正本（申請日期一年內，註明期別、治療計畫）
  - 醫院重建手術紀錄單影本（手術時間需為申請時間推算一年內）
  - 術前申請者，需先提供醫院重建手術同意書影本（待術後提交重建手術紀錄單核款）
- 家庭人口狀況證明：申請人全戶戶籍謄本（不得省略紀事）
- 全戶經濟狀況證明：請至各地國稅局申請最新年度申請人全戶所得證明。
  - 綜合所得稅各類所得資料清單
  - 全國財產稅總歸戶財產清單
- 審核通過，撥款所需資料
  - 申請人身分證正反面影本
  - 申請人銀行/郵局存摺封面影本。
- 請提供特殊情況或其他有助於相關審查之證明文件。如：政府核定之中低收入戶證明..等。

### 補助內容

補助金額與人數：總計50萬元。（限義乳移植、皮瓣移植、組織擴張術的重建手術。5萬元/名，共計10名。）

### 重要資訊

- 為順利評估您的情形，**自行申請**的資料請備妥後**掛號郵寄**至：24205新北市新莊區中正路510號國璽樓MD217，收件人：勇源輔大乳癌基金會補助小組收。
- 申請限制：(1)<家戶平均每人每月所得>需低於新台幣5萬元(含)。(2)同一事由，補助一次為限，不得重複請領，如經查獲將追回溢領之款項。
- 術前申請並通過審查者，於手術完成後三個月內**，請以「醫院重建手術紀錄單」及「醫院診斷證明書正本」向基金會申請撥款。
- 所有申請文件不論通過補助與否，一律不予退件，如有需要請自行留存備份。
- 本會保有修改補助辦法之權利。
- 申請人所提供之資料將受到個人資料保護法之保護。
- 申請人將自動成為本基金會會員且同意收到相關訊息與活動通知。
- 相關問題請電洽服務專線：(02) 2905-6728。
- 因應財團法人法規定，舉凡接受補助之個案，皆需公開揭露姓名及補助金額於本單位官網。



### 詳細資訊

申請所需文件請上基金會官網查詢  
<http://www.cfbcf.org.tw/急難救助專區>

### 諮詢專線 (02) 2905-6728

24205 新北市新莊區中正路510號 國璽樓MD217  
衛部醫字第1021623497號

2019年

# 生活扶助金補助申請辦法

## 補助對象

僅接受「單位轉介」

罹癌（初診、復發）6個月內個案且罹患乳癌二期以上並有政府核定低收入戶、中低收入戶的癌友仍在持續積極治療中，包含：手術、化療、放射線治療..等。



## 受理日期

自公告日起即可提出申請，補助名額如額滿即停止收件。

## 檢附文件

1. 請至本會官網下載
  - (1) 補助申請表
  - (2) 急難救助專業審查切結保證書
  - (3) 個人資料告知暨同意書
  - (4) 勇源輔大乳癌基金會急難救助專案－社工訪視表
2. 醫院診斷證明書正本（申請日期於6個月內，註明期別、治療計劃）
3. 低收入戶、中低收入戶證明：務必提供政府核定低收入戶、中低收入戶證明。
4. 審核通過，撥款所需資料：申請人身分證正反面影本、申請人銀行/郵局存摺封面影本。

## 補助內容

1. 政府核定中低收入戶身分者：每位新台幣15,000元，共計60名。
2. 政府核定低收入戶身分者：每位新台幣30,000元，共計100名。

## 重要資訊

1. 僅接受「單位轉介」，請務必透過醫院（癌友就醫社工、癌症資源中心專業人員）或政府社福單位工作人員，恕不接受自行申請者。
2. 申請限制：同一事由，補助一次為限，不得重複請領，如經查獲將追回溢領之款項。
3. 為順利評估您的情形，申請表內各欄位請務必填寫，郵寄前請確認申請文件是否齊全。並掛號郵寄至：24205新北市新莊區中正路510號國璽樓MD217，收件人：勇源輔大乳癌基金會補助小組收。
4. 所有申請文件不論通過補助與否，一律不予退件，如有需要請申請者自行留存備份。
5. 本會保有修改補助辦法之權利。
6. 申請人所提供之資料受到個人資料保護法之保護。
7. 申請人將自動成為本基金會會員且同意收到相關訊息與活動通知。
8. 相關問題請電洽服務專線：（02）2905-6728
9. 因應財團法人法規定，舉凡接受補助之個案，皆需公開揭露姓名及補助金額於本單位之官網。



## 詳細資訊

申請所需文件請上基金會官網查詢  
<http://www.cfbcf.org.tw/急難救助專區>

## 諮詢專線（02）2905-6728

24205 新北市新莊區中正路510號 國璽樓MD217  
衛部醫字第1021623497號



# 2019 歌唱工作坊

歌唱不只是專業的表演藝術，也是生活的娛樂與興趣。透過唱歌的練習  
調節呼吸節奏、紓解壓力、提升免疫力，對身心很有正面助益。

## 課程對象

乳癌病友(以輔大附設醫院乳癌病友、真善美聖聯誼會會員為優先)

## 課程時間

6/3、6/10、6/17、6/24、7/1、7/8、7/15、7/22  
周一 14:00-16:00，共8次課程。

## 課程地點

輔大醫院四樓公益人文空間 (04A014 / 04A015)

## 報名方式

名額有限，詳情歡迎電洽 (02) 2905-6392 吳小姐

## 郵政劃撥儲金存款單

收款帳號	5	0	2	7	7	4	0	9	金額 阿拉伯 數字	億	仟萬	佰萬	拾萬	萬	仟	佰	拾	元
------	---	---	---	---	---	---	---	---	-----------------	---	----	----	----	---	---	---	---	---

通訊欄 (限與本次存款有關事項)

◎敬請註記勾選

列示芳名錄

☐可 ☐不可

郵寄感謝函

☐可 ☐不可

◎愛心捐款者請註明收據抬頭，  
並詳填地址及電話。

感謝您！

收款戶名		財團法人勇源輔大乳癌基金會	
寄款人		<input type="checkbox"/> 他人存款 <input type="checkbox"/> 本戶存款	
姓名			經辦局收款章戳
地址	□□□-□□		
電話			
		主管：	

◎寄款人請注意背面說明

◎本收據由電腦印錄請勿填寫

## 郵政劃撥儲金收據

收款帳號戶名

存款金額

電腦紀錄

虛線內備供機器印錄用請勿填寫

經辦局收款章戳



單筆捐款	滿額捐贈品
1000元	【好禮三選一】 《10堂愛與療癒的體驗課》乙本 《乳癌康復新希望》乙本 咪咪將抱枕 乙個
2000元	咪咪將造型玩偶 乙個
5000元 或 500元/12個月	《10堂愛與療癒的體驗課》乙本 《乳癌康復新希望》乙本 咪咪將抱枕 乙個 咪咪將造型玩偶 乙個
捐款方式	郵局劃撥 劃撥帳號：5027-7409 戶名：財團法人勇源輔大乳癌基金會



●為落實資源再利用，閱讀完畢的季刊完整版，若無收藏之需，可轉贈親友或贈予社區友善空間推廣分享。

### 郵政劃撥存款收據 注意事項

- 一、本收據請詳加核對並妥為保管，以便日後查考。
- 二、如欲查詢寄款入帳詳情時，請檢附本收據及已填妥之查詢函向任一郵局辦理。
- 三、本收據各項金額、數字係機器印製，如非機器列印或經塗改或無收款郵局收訖章者無效。

### 請寄款人注意

- 一、帳號、戶名及寄款人姓名通訊錄各欄請詳細填明，以免誤寄；抵付票據之存款，務請於交換前一天存入。
- 二、本存款單金額之幣別為新台幣，每筆存款至少須在新台幣十五元以上，且限填至元位為止。
- 三、倘金額塗改時請更換存款單重新填寫。
- 四、本存款單不得黏貼或附寄任何文件。
- 五、本存款金額業經電腦登錄後，不得申請撤回。
- 六、本存款單備供電腦影像處理，請以正楷工整書寫並請勿摺疊。帳戶如需自印存款單，各欄文字及規格必須與本單完全相符；如有不符，各局應婉請寄款人更換郵局印製之存款單填寫，以利處理。
- 七、本存款單帳號與金額欄請以阿拉伯數字書寫。
- 八、帳戶本人在「付款局」所在直轄市或縣（市）以外之行政區域存款，需由帳戶內扣收手續費。

交易代號：0501、0502 現金存款 0503 票據存款 2212劃撥票據託收  
本聯由儲匯處存查 210×110mm (80g/m<sup>2</sup>) 保管五年